

INFORME INSTITUCIONAL DOCENTIA-UCM

2016-17



UNIVERSIDAD
COMPLUTENSE
MADRID

ÍNDICE

1. Presentación.....	- 3 -
2. Análisis del proceso de evaluación en el curso 2016-17.....	- 5 -
2.1. Descripción del proceso en el nuevo modelo DOCENTIA-UCM: flujogramas.....	- 5 -
2.2. Transparencia y claridad de los procedimientos vinculados a la evaluación y sus resultados.....	- 7 -
2.3. Idoneidad y desempeño de los evaluadores	- 9 -
2.3.1. Equipo de evaluadores-pares en el nuevo modelo DOCENTIA-UCM	- 9 -
2.3.2. Comisión de Calidad de la Actividad Docente del Profesorado	- 10 -
2.4. Sostenibilidad del proceso de evaluación	- 11 -
3. Adecuación de las herramientas de recogida de información	- 13 -
3.1. Garantías de la evidencia derivada del cuestionario del estudiante.....	- 13 -
3.1.1. Fiabilidad y validez factorial del cuestionario	- 13 -
3.1.2. Tasas de respuesta.....	- 14 -
3.2. Garantías de la evidencia derivada del auto-informe del profesor en el nuevo DOCENTIA-UCM	- 15 -
4. Análisis de los resultados de la evaluación.....	- 16 -
4.1. Participación y cobertura general.....	- 16 -
4.2. Distribución de resultados de la evaluación en el nuevo modelo DOCENTIA-UCM.....	- 19 -
4.3. Distribución de resultados de la evaluación en el Programa Docencia en extinción.....	- 25 -
4.4. Síntesis de resultados.....	- 28 -
4.5. Reclamaciones	- 30 -
5. Satisfacción y percepciones de los agentes implicados en el nuevo modelo DOCENTIA-UCM.....	- 30 -
5.1. Profesorado participante en DOCENTIA-UCM.....	- 30 -
5.2. Evaluadores pares.....	- 35 -
5.3. Equipos decanales.....	- 35 -
5.4. Alumnado.....	- 36 -
6. Conclusiones: fortalezas, limitaciones y decisiones de mejora para el nuevo modelo DOCENTIA-UCM.....	- 37 -

1. Presentación

La evaluación de la actividad docente del profesorado está en el centro de las líneas estratégicas de calidad en la Universidad Complutense de Madrid (UCM). Por ello, el programa DOCENTIA-UCM se define como universal (atañe a todo el profesorado) y la participación positiva en el mismo se incluye como requisito en todas las políticas transversales relacionadas con el profesorado (p.e. promoción, estabilización, acceso a becas y ayudas de movilidad, dirección y participación en proyectos de innovación).

El nuevo modelo de evaluación de la actividad docente DOCENTIA-UCM fue informado positivamente por la Comisión de Verificación de la Fundación para el conocimiento Madri+d con fecha 16 de noviembre de 2016. En consecuencia, la Universidad Complutense de Madrid implanta este modelo en el curso 2016-17.

Como marco necesario para entender el contexto institucional en el que se desarrolla el primer año de implantación del nuevo programa DOCENTIA-UCM hay apuntar que en el curso 2016-17 completaron su participación en el programa Docentia, genéricamente considerado, 3543 profesores, lo que representa el 65% del profesorado evaluable en la UCM (N= 5423). Estos datos globales de participación hablan del cambio que se ha producido en la UCM en relación con las actividades de evaluación: la tasa en el 2015-16 fue del 48%, lo que supone un incremento de casi 20 puntos porcentuales. Esta evolución de la participación es un indicador inicial muy positivo de la difusión y aceptación del Programa DOCENTIA-UCM entre la comunidad universitaria y del fuerte compromiso de los profesores UCM con la evaluación de su actividad docente. También nos habla de un espacio de mejora para un programa con vocación de cobertura universal, pues aún queda un grupo de profesores que ha de incorporarse progresivamente en los procesos de evaluación.

El programa Docentia en 2016-17 supuso una operativa compleja, pues necesariamente hubo de acomodar un periodo de transición para que todo el profesorado pueda irse incorporando al nuevo modelo DOCENTIA-UCM. Las vías de participación en el programa fueron tres:

1. Profesorado que participa en la evaluación conforme al nuevo modelo DOCENTIA-UCM (666 profesores).
2. Profesorado que participa en el Plan Anual de Encuestas - PAE, elemento clave del nuevo modelo DOCENTIA-UCM en cuanto requisito para la incorporación del profesorado en cursos sucesivos (1582 profesores).
3. Profesorado que participa en la evaluación conforme al denominado Docentia en extinción, aún activo en este periodo de transición (1295 profesores).

En este informe se ofrece información de las tres vías de participación, si bien se enfatiza el análisis y la valoración del proceso de implantación y de las tareas de seguimiento que

se han realizado sobre el nuevo modelo DOCENTIA-UCM con el fin de identificar áreas de mejora, introducir modificaciones y ajustes y valorar, al término de toda la campaña del 2016-17, el funcionamiento global del modelo, definiendo procesos de optimización en el curso 2017-18.

Un aspecto esencial del proceso de implantación del Programa DOCENTIA-UCM en el curso académico 2016-17 ha sido el fortalecimiento de los principios de transparencia y sostenibilidad que atraviesan y son garante de los sistemas de calidad. El nuevo Portal DOCENTIA-UCM (<https://www.ucm.es/programadocentia>), rediseñado por completo, es una buena plasmación de estos principios. Es aquí donde se aloja la nueva plataforma informática DOCENTIA-UCM, una herramienta informática compleja que permite la participación y el seguimiento de todo el proceso de evaluación (desde la inscripción hasta la emisión y almacenamiento de resultados) así como el acceso específico a todos los agentes implicados (profesorado, alumnado, evaluadores pares, autoridades académicas, comisiones de evaluación y gestores). Este nuevo canal se ha complementado con un plan sistemático de comunicación fluida y constante con los equipos decanales de las distintas Facultades, que están realizando una tarea esencial de seguimiento y de mejora en los procesos destinados a facilitar la participación del profesorado y la implantación del modelo.

En conjunto, la valoración desde el Vicerrectorado de Calidad es positiva en este primer año de implantación del nuevo modelo DOCENTIA-UCM. En primer lugar, por el volumen del profesorado que se ha implicado en el programa, entrando en la categoría de gran evaluación dentro del Sistema Universitario Español. En segundo lugar, porque la compleja operativa globalmente ha funcionado correctamente, tanto en lo que se refiere a la integración de las tres vías de participación (previamente citadas) como a los procedimientos previstos (cuantitativos y cualitativos) de recogida, análisis y valoración de evidencias necesarios para cubrir las dimensiones esenciales de este programa. Y, finalmente, porque la satisfacción del profesorado participante en este primer año alcanza valores notables.

El modelo DOCENTIA-UCM se ha ajustado en la práctica esencialmente a la realidad y a las necesidades de evaluación de la actividad docente de la UCM, presentándose como un modelo flexible y sostenible que da cabida a la gran variedad del ejercicio docente que existe en una universidad como la nuestra.

Pero sin duda hay aspectos que mejorar necesariamente. Su identificación es el objetivo central del Plan de Seguimiento de la implantación del Programa DOCENTIA-UCM, aprobado en 2017 por la Comisión de Calidad de la Actividad docente del Profesorado de la UCM. El presente informe resume los trabajos realizados por la Comisión delegada para el desarrollo y coordinación de dicho Plan y los resultados que se han obtenido¹.

¹ La definición general de los planes anuales de seguimiento de la implantación de DOCENTIA-UCM, así como la estructura, funciones y composición de la Comisión de seguimiento están publicados en <https://www.ucm.es/programadocentia>.

2. Análisis del proceso de evaluación en el curso 2016-17

El nuevo modelo de evaluación DOCENTIA-UCM fue implantado en su primer año sobre una muestra de profesorado complutense definida desde el Vicerrectorado de Calidad. Los criterios de inclusión en dicha muestra fueron los siguientes:

- a) haber participado en el programa DOCENTIA en los cursos 2014-2015 y 2015- 2016,
- b) haber evaluado al menos 3 grupos/asignaturas en cada uno de esos dos cursos académicos,
- c) haber tenido evaluación al menos positiva en cada uno de esos dos cursos académicos y
- d) tener en su encargo docente del curso 2016-2017 al menos un grupo/asignatura en el primer trimestre/cuatrimestre, con más de 4 créditos asignados.

Dichas características eran precisas para poder implantar todos los procedimientos previstos en el modelo desde el inicio del curso e incluyendo la emisión, a su término, de un informe de evaluación referido a un periodo de tres cursos académicos (el presente y dos anteriores) y con validez para los tres cursos siguientes.

Definida dicha muestra se procedió a cursar invitación personal a los 800 profesores identificados para que participaran en el nuevo procedimiento de evaluación. Una amplísima mayoría aceptó (más del 90%), quedando básicamente excluido el profesorado que no tenía encargo docente por algún motivo (p.e. año sabático, estancia en el extranjero, cargos unipersonales de gobierno) u otras situaciones particulares (p.e. bajas por enfermedad, jubilación inminente).

Asociada a la implantación del nuevo modelo se lanzó por vez primera el Plan Anual de Encuestas - PAE, pieza clave del mismo, puesto que la participación del profesorado en el mismo anualmente es condición necesaria para su incorporación al proceso de evaluación trienal. La convocatoria por tanto en esta vía es de carácter universal. Además, como se ha adelantado en la presentación, el profesorado pudo optar por participar en el programa Docentia en extinción.

2.1. Descripción del proceso en el nuevo modelo DOCENTIA-UCM: flujogramas

La implantación del nuevo modelo DOCENTIA-UCM ha implicado poner en marcha una estrategia compleja que vincula diversos procesos, que no obstante se han completado en su totalidad conforme al calendario previsto. Dado sus carácter novedoso, las Figuras 1a y 1b esquematizan el proceso de evaluación con el fin de proporcionar una visión de conjunto de la totalidad de los procedimientos desarrollados, incluidos los asociados al Plan Anual de Encuestas – PAE.

Figura 1a. Flujograma del Proceso de Evaluación DOCENTIA-UCM

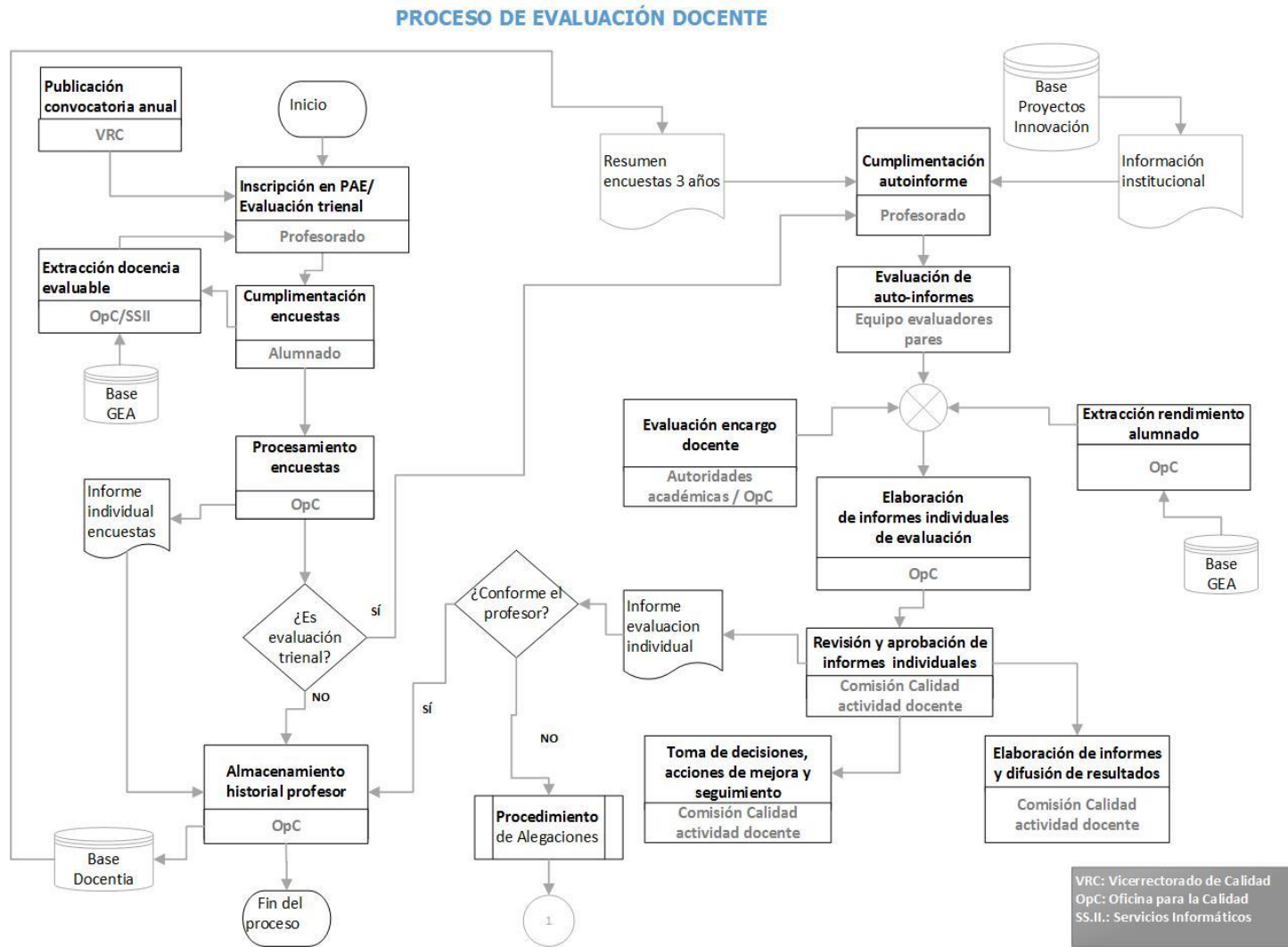
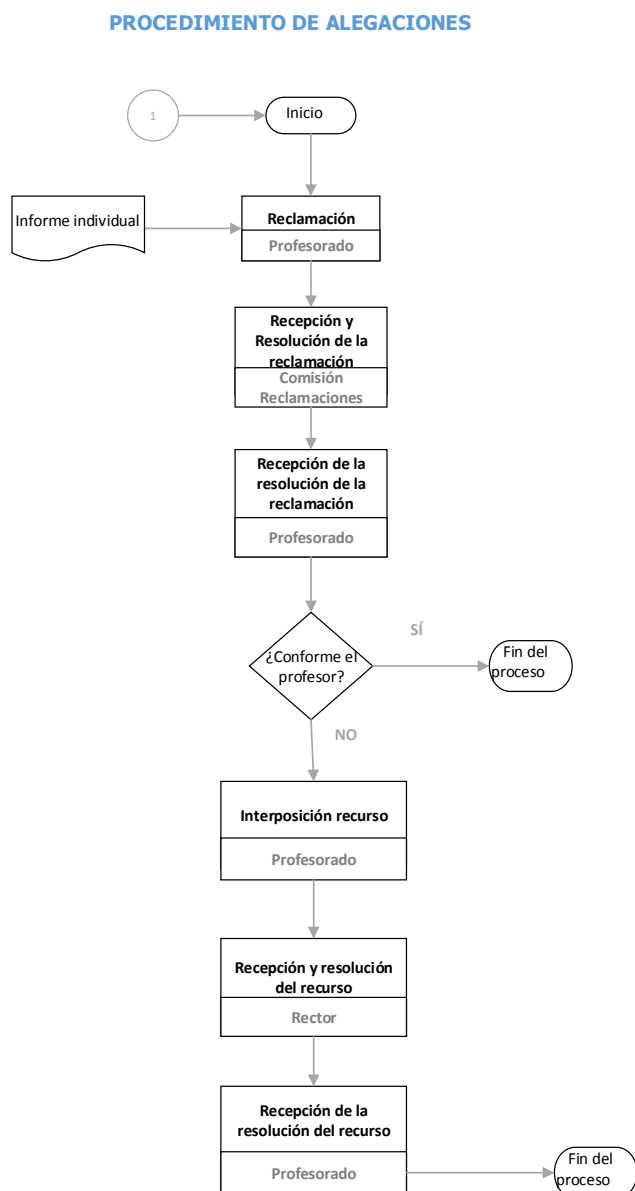


Figura 1b. Flujograma del Procedimiento de Alegaciones en DOCENTIA-UCM



2.2. Transparencia y claridad de los procedimientos vinculados a la evaluación y sus resultados

Un objetivo prioritario en el primer año de implantación del modelo fue profundizar y reforzar la transparencia de todo el proceso de evaluación, la claridad de sus procedimientos y su difusión entre la comunidad universitaria. La estrategia para alcanzar dicho objetivo se ha articulado muy principalmente a través del nuevo sitio web para el programa DOCENTIA-UCM (<https://www.ucm.es/programadocentia>). A él se puede acceder desde el menú *Calidad* de la página principal de la Universidad Complutense (dos clic) o seleccionando el primer resultado que ofrece el buscador general tras la introducción del término “docentia”.

Como se puede observar, la web recoge toda la información relevante sobre el programa: convocatorias, documentación e información general (guías, preguntas frecuentes, descripción y composición de las comisiones implicadas en la evaluación de la actividad docente), resultados y seguimiento del mismo, noticias y actos institucionales relacionados, etc². También se aloja la nueva aplicación informática denominada Plataforma DOCENTIA, que da soporte a una buena parte de los procedimientos clave del proceso de evaluación y sobre la que volveremos más adelante.

La estrategia de difusión y transparencia también incluyó la programación de presentaciones presenciales sobre el nuevo programa DOCENTIA con el profesorado en seis sedes de la UCM en el mes de octubre de 2016. Las presentaciones tuvieron lugar en las facultades de Medicina, Ciencias Químicas, Veterinaria, Ciencias Económicas, Ciencias de la Información y Filología y Filosofía. La asistencia a esas seis reuniones se estimó en 1200 profesores. Una vez abierta la convocatoria, se contactó con todo el profesorado UCM mediante el correo electrónico institucional.

Además, la comunicación con el estudiantado se ha realizado utilizando los canales de uso más frecuente para ellos (<https://www.ucm.es/noticias/21344>). Así, se realizó una campaña en redes sociales (Evalúa a tus #profesUCM), comunicaciones directas vía correo electrónico en la que se les incluye el *link* para contestar las encuestas de evaluación (al inicio de cada uno de los dos periodos y dos recordatorios antes del cierre) y la distribución de cartelería por facultades invitando a la participación en el Plan Anual de Encuestas (Figura 2). La campaña de estudiantes tuvo lugar en diciembre de 2016 y enero de 2017, así como en abril y mayo de 2017.

Queremos destacar especialmente la positiva valoración que ha hecho el profesorado participante en el nuevo programa DOCENTIA-UCM precisamente de la difusión de información, la claridad y la transparencia en el procedimiento de evaluación. Como se mostrará más adelante, se obtuvieron medias iguales o superiores a 7,5 sobre 10 en estos aspectos del cuestionario de satisfacción.

² El sitio es actualizado regularmente, de ahí que, por ejemplo, en el momento actual se puedan ver los videos explicativos dirigidos al profesorado y al estudiantado para la campaña 2017-18, que también fueron adjuntados al correo electrónico individual en el inicio de los periodos de inscripción y encuesta.



Figura 2. Campaña de cartelería para el estudiantado DOCENTIA-UCM 2016-17

2.3. Idoneidad y desempeño de los evaluadores

Dos son los principales agentes implicados como evaluadores en el Programa de Evaluación DOCENTIA-UCM: los *evaluadores pares*, encargados de la valoración de la dimensión 4 y la *Comisión de Evaluación de la Actividad Docente*, encargada de la supervisión del conjunto del procedimiento de evaluación, de la integración de la información, de la emisión de informes finales y de las reclamaciones.

2.3.1. Equipo de evaluadores-pares en el nuevo modelo DOCENTIA-UCM

Es el encargado de valorar los auto-informes del profesor y en el curso 2016-17 estuvo formado por 15 evaluadores. Fueron seleccionados de entre el profesorado complutense con una historia dilatada de participación en el programa Docentia con evaluaciones excelentes, procurando una representación variada por área de conocimiento. Ninguno de ellos, además, podía participar en este curso en la evaluación DOCENTIA-UCM. La composición específica del equipo de evaluadores fue publicada y puede consultarse en: <http://www.ucm.es//evaluadores-del-autoinforme-del-programa-docentia-ucm-curso-2016-2017>.

Los evaluadores-pares recibieron en marzo-abril de 2017 una formación específica de 20 horas desarrollada en tres sesiones. El proceso de formación se centró en los criterios de evaluación de la dimensión 4 del modelo. Particular atención se prestó al trabajo sobre la

rúbrica de evaluación de los cuestionarios cualitativos de autoevaluación del profesor. Se analizaron ejemplos de calificación en cada una de las categorías y en las situaciones fronterizas y se llevaron a cabo sesiones prácticas de valoraciones de casos reales³. A continuación se asignó a cada evaluador entre 40 y 45 expedientes que fueron calificados en el mes de junio de 2017. Los evaluadores firmaron compromisos de confidencialidad en el desempeño independiente y objetivo de su tarea.

La UCM hace una valoración positiva de este nuevo proceso clave del modelo de evaluación y del desempeño de los evaluadores en este primer año de implantación del modelo. En primer lugar, la percepción de los evaluadores sobre el procedimiento general y sobre el proceso de formación es muy positiva, como ponen de manifiesto en el cuestionario de satisfacción realizado al término del proceso (ver apartado 5.2). En segundo lugar, los análisis internos de consistencia de los resultados permiten hablar de garantías suficientes en los procesos de calificación (ver análisis de acuerdo entre-evaluadores en apartado 3.2).

2.3.2. Comisión de Calidad de la Actividad Docente del Profesorado

Esta Comisión ha sido re-definida de modo sustancial en su composición y se ha dotado de un reglamento específico propio (ambos extremos pueden verse en <https://www.ucm.es/comision-de-calidad-de-la-actividad-docente>).

En este primer año de implantación del nuevo modelo DOCENTIA-UCM la Comisión ha supervisado el procedimiento de evaluación y comprobado el proceso de integración de evidencias para obtener la calificación final, ha valorado los expedientes de evaluación del programa DOCENTIA-UCM, prestando especial atención a los extremos de la distribución, ha revisado y aprobado los datos generales de la UCM y ha integrado las actuaciones de la Comisión de Reclamaciones.

En el marco de una evaluación a gran escala como la realizada en la UCM, esta Comisión de evaluación esencialmente supervisa, coordina y valora las desviaciones, casos extremos y anomalías. Recibe de Oficina para la Calidad el acceso a los expedientes con el conjunto de evidencias ya integradas conforme a los criterios y referentes establecidos en el Programa DOCENTIA-UCM. Cada expediente se acompaña de una propuesta de calificación que, salvo en casos específicos que son revisados en detalle, es aprobada por la misma. La Comisión en todo caso excluye del proceso de valoración y aprobación aquéllos expedientes que no cumplen con las garantías y requisitos especificados por el programa. Se trata particularmente de aquéllos expedientes/solicitudes cuyas encuestas del alumnado no

³ En el mes de diciembre de 2016 se llevó a cabo un estudio piloto sobre el cuestionario cualitativo de autoevaluación del profesor y sobre la rúbrica de evaluación. Un total de 30 profesores completó el cuestionario cualitativo. Dichos cuestionarios fueron posteriormente valorados por un conjunto independiente de otros 15 profesores que previamente había asistido a una sesión de formación sobre la rúbrica. En una sesión final de trabajo se pusieron en común dificultades, se realizaron ajustes de calibración y se dio la forma final a la rúbrica finalmente usada en el curso 2016-2017. Los materiales originales y los casos prácticos reales recogidos en este pilotaje fueron usados en los procesos de formación del equipo evaluador final en el año 2017.

alcanza la tasa de respuesta válida, no incluye el auto-informe del profesor (o no contiene la información necesaria para poder valorar adecuadamente la dimensión 4 del modelo) o no incluyen los correspondientes informes de los responsables académicos.

Es importante notar que en este primer año de implantación, que inicia un primer ciclo de evaluación para el profesorado complutense bajo el nuevo modelo DOCENTIA-UCM, algunas de las funciones clave específicas de esta Comisión aún no se desarrollaron por no ser de aplicación, específicamente las referidas a las consecuencias derivadas de los resultados de la evaluación: concesión del “tramo-docentia” (que requiere de dos evaluaciones trienales consecutivas), concesión del premio DOCENTIA (evaluaciones excelentes tras dos evaluaciones trienales consecutivas); prescripción de nueva evaluación en la próxima convocatoria (una evaluación trienal no positiva); prescripción de procesos de formación docente (dos evaluaciones trienales sucesivas no positivas).

Las actas de las reuniones de la Comisión se hacen públicas en la página web del programa (<https://www.ucm.es/programadocentia>).

2.4. Sostenibilidad del proceso de evaluación

El proceso de evaluación establecido en la UCM es un proceso complejo, que combina las dimensiones y características de una gran evaluación, la integración de componentes del modelo de evaluación de carácter cuantitativo y cualitativo y la extraordinaria variedad de actividades docentes que tienen lugar en una universidad generalista como la UCM.

Los grandes números de la evaluación DOCENTIA en la UCM hablan de la mayor empresa de evaluación de la actividad docente del profesorado en el Sistema Universitario Español, que ha podido ser implementada en el curso 2016-17, siendo este momento de lanzamiento quizá el más complejo desde el punto de vista de la sostenibilidad, pues coexisten tres modalidades de participación. El trasvase de profesores a un único modelo de evaluación, que implique PAE y evaluación trienal es un hecho que se culminará en el curso 2018-19, simplificando la operativa del modelo.

En el contexto UCM y en términos operativos un análisis y valoración de la sostenibilidad del modelo debe incluir al menos dos aspectos: la sistematización y viabilidad de procesos automatizables (cuantitativos) y la sistematización y viabilidad de los procesos no automatizables (cualitativos). Nos referiremos brevemente a ambos.

En primer lugar, en el primer año de implantación se ha puesto a prueba, con éxito, la herramienta tecnológica precisa para dar soporte viable y sostenible a DOCENTIA-UCM. Queremos destacar el esfuerzo hecho en el diseño y desarrollo de la nueva aplicación Plataforma DOCENTIA, dirigida al profesorado, alumnado, responsables académicos y evaluadores. En ella se desarrolla y arbitra prácticamente todo el proceso de evaluación. La principal virtualidad de esta plataforma es la integración de procedimientos y perfiles implicados en la evaluación en un entorno unificado, así como la mayor facilidad de

acceso, de uso y la constitución como repositorio permanente de información individual de cada profesor.

Así, un profesor en proceso de evaluación puede inscribirse en el programa, seleccionar modalidad de evaluación y actividad docente a evaluar, consultar de forma actualizada las tasas de respuesta de sus estudiantes mientras permanece abierto el periodo de encuestas, completar el auto-informe de profesor, descargar todos sus informes de evaluación al término del proceso (resultados de encuestas, valoraciones de los evaluadores-pares, de los responsables académicos y sus informes finales de evaluación). El sistema almacena su historial completo de participación anual e informa del momento del ciclo de evaluación en que se haya cada profesor de la UCM.

Los evaluadores-pares encargados de la valoración de los auto-informes del profesor realizan igualmente su tarea directamente a través de la plataforma y las autoridades académicas emiten sobre ella sus informes. La Oficina para la Calidad, con perfil de gestor, puede asistir al profesorado en cuántas consultas e incidencias se planteen y diseñar y elaborar informes tanto internos como externos con toda la información contenida en el sistema en sus distintos niveles. Finalmente, los estudiantes pueden responder las encuestas de sus profesores a través de la aplicación diseñada específicamente para ello.

El funcionamiento de la Plataforma informática DOCENTIA en este primer año de implantación ha sido muy bueno y el profesorado la ha valorado muy positivamente, como se describe en el apartado 5.1 de este informe (media 8,5 sobre 10 en facilidad de uso). Pero en todo caso se trabaja de manera constante en su refinamiento, incorporando nuevas utilidades e instrumentos de comunicación entre las distintas herramientas informáticas implicadas en los procesos de evaluación (programa de Gestión Académica, Plataforma DOCENTIA, Programa de encuestas on-line).

Otro aspecto, particular pero esencial de la sostenibilidad del modelo, está vinculado a la valoración del auto-informe llevada a cabo por los evaluadores pares, mediante un proceso no automatizable de evaluación personal y con componentes cualitativos. En el curso 2016-2017 el procedimiento diseñado y desarrollado ha funcionado bien y permitió confirmar la viabilidad de su despliegue a mayor escala en el curso 2017-2018. El profesorado evaluado ha emitido valoraciones positivas sobre la tarea que supone el nuevo auto-informe y los evaluadores han mostrado alta satisfacción con el procedimiento (ver apartado 5.2 de este informe), que se seguirá no obstante refinando a la luz de las sugerencias recibidas por los mismos

Finalmente, conviene destacar con relación al tiempo implicado en el proceso de evaluación, que en la convocatoria 2016-17, los informes para el profesorado se entregaron en octubre de 2017, lo que representa un adelanto de 5 meses con relación al tiempo de entrega que venía siendo habitual en el programa Docentia de la UCM. Esta reducción temporal facilita el uso de la evaluación de la docencia como elemento de retroalimentación, análisis y mejora de la actividad docente al inicio del curso siguiente. Esta mejora es atribuible al cambio en la aplicación informática, que además de favorecer

la transparencia del proceso también agiliza todos los procesos, y a la nueva sistematización de todas las fases.

En definitiva, la evidencia recogida en este primer año de implantación apunta a que los recursos disponibles y el tiempo que requiere el proceso permiten alcanzar los objetivos planteados en el modelo DOCENTIA-UCM.

3. Adecuación de las herramientas de recogida de información

En el modelo DOCENTIA-UCM, dos son las herramientas principales sobre las que se concentra la actividad de recogida de evidencias del programa: la *encuesta del alumnado* y el *auto-informe del profesor* (que incluye la inclusión de méritos docentes acreditados y un cuestionario cualitativo de reflexión sobre la propia práctica docente).

3.1. Garantías de la evidencia derivada del cuestionario del estudiante

3.1.1. Fiabilidad y validez factorial del cuestionario

La encuesta aplicada al alumnado en el curso 2016-2017 constaba de 17 elementos e incorporó algunos cambios sobre el utilizado en los cursos anteriores.

El estudio de la consistencia interna y la estructura factorial del cuestionario ha tomado como unidad de análisis el grupo evaluador e incluye 7145 grupos con tasa de respuesta válida. Se prescinde de los 1810 restantes (20,2%). La réplica de los resultados indica la ausencia de sesgos aparentes, pues se llega a resultados cuasi-idénticos cuando se incluye los grupos que no alcanzaron la tasa de respuesta válida.

La fiabilidad estimada mediante el coeficiente alpha de Cronbach fue igual a 0,987, siendo un valor ciertamente alto. Como cabía esperar los resultados son altamente satisfactorios y en la línea de lo obtenido en la meta-evaluación⁴ realizada en 2014 que tomó en consideración el cuestionario anterior. Esto es, hemos avanzado en validez de contenido sin reducir las garantías técnicas. También se realizó un análisis factorial para confirmar la estructura unifactorial del cuestionario. Se observó que el primer factor explicaba el 83,5% de la varianza total.

Estamos ante un cuestionario altamente fiable y con una estructura unidimensional, siendo ambas características deseables en este contexto.

⁴ Informe de Meta-evaluación del programa Docentia de la UCM, realizado al amparo del Proyecto de Innovación Docente 307, financiado por la UCM y realizado por los profesores de la Facultad de Psicología: R. Alcalá Quintana, M. Antino, A. Calles Doñate, G. Castaño Collado, C. Gallego López, N. Rojo Mora, M.J. Hernández Lloreda, M.V. Hernández Lloreda, P. Herreros de Tejada Macua, R. Martínez Arias, E. Pérez Moreno y T. Ruiz Gallego-Largo.

3.1.2. Tasas de respuesta

En el curso 2016-17 participaron un total de 32.964 estudiantes en las encuestas del programa Docentia, lo que significa que el 54,9% de los estudiantes UCM estuvieron implicados en tareas de evaluación de la actividad docente. Con el objeto de facilitar la participación del máximo número de profesores en todos los procesos de evaluación de la convocatoria 2016-17, se lanzaron encuestas sobre 493.314 actividades docentes⁵, siendo respondidas un total de 133.469 encuestas. Esta tasa de respuesta del 27,05% de las encuestas lanzadas es valorada positivamente, pues se corresponde con la tasa habitual de respuesta para encuestas on-line, en general, y con la tasa habitual de respuesta on line en evaluaciones del profesorado universitario a través de las valoraciones del estudiantado⁶

La distribución de las respuestas de los estudiantes recibidas en función de la modalidad de participación en el programa de evaluación DOCENTIA refleja una mayor tasa de respuesta en la vía DOCENTIA-UCM (que recibe 34.626 respuestas, representando un 38,98% de las encuestas lanzadas en esta modalidad) que en las vías Docentia en extinción (con 52.732 respuestas, representando un 24,05% de las lanzadas en esta modalidad) y PAE (con 46.111 respuestas, representando un 24,91% de las lanzadas en esta modalidad). Estas dos últimas modalidades de participación muestran una tasa similar de respuesta y significativamente más baja que la obtenida en el programa DOCENTIA-UCM.

Conviene notar que el número de profesores excluidos de participación en el Programa Docentia por no contar con encuestas válidas del alumnado ha sido razonablemente reducido: un 5% de los inicialmente inscritos, aunque ciertamente es clave seguir reforzando la participación del alumnado mediante estrategias planificadas, sistemáticas y consistentes en el tiempo como las iniciadas en el curso 2016-2017. Especialmente en aquéllos centros con mayor incidencia de encuestas no válidas (ver tabla 1).

⁵ En el programa de Gestión Académica de la UCM permite reflejar varias actividades docentes bajo la misma asignatura y grupo. Este dato es especialmente relevante en estudios que precisan de un fraccionamiento de la docencia por sus características docentes singulares, garantizando así el ajuste específico entre profesor y estudiante.

⁶ Véase por ejemplo Benton, S.L. y Cashin, W.E. (2014). Student ratings of instruction in college and university courses (pp. 279-326). En M.B. Paulsen (Ed.). *Higher Education: Handbook of Theory and Research* (Vol. 29). Dordrecht: The Netherlands: Springer.

Tabla 1. Profesorado inscrito en el Programa Docentia que no tiene al menos un grupo-actividad encuestado con tasa de respuesta válida (ordenados por centros de menor a mayor porcentaje)

Centro	Sin encuestas válidas	
	N	%
Ciencias Físicas	2	1,23
Óptica	1	1,33
Educación	5	2,00
Veterinaria	4	2,05
Bellas Artes	3	2,19
Trabajo Social	1	2,22
Ciencias Matemáticas	3	2,56
Psicología	5	2,66
Geografía e Historia	6	2,75
Ciencias Geológicas	3	3,33
Enfermería, Fisioterapia y Podología	2	3,45
Ciencias Biológicas	6	3,66
Ciencias Económicas y Empresariales	12	3,73
Ciencias Químicas	10	3,95
Derecho	12	4,51
Ciencias Políticas y Sociología	12	5,17
Informática	7	5,22
Comercio y Turismo	2	5,41
Filosofía	4	5,63
Filología	17	6,27
Odontología	9	6,77
Ciencias de la Documentación	3	8,33
Ciencias de la Información	17	8,33
Estudios Estadísticos	3	8,33
Farmacia	19	8,88
Medicina	44	11,28
UCM	212	4,93

3.2. Garantías de la evidencia derivada del auto-informe del profesor en el nuevo DOCENTIA-UCM

Durante el proceso de evaluación y calificación del auto-informe del profesor se diseñó un proceso de doble corrección aleatorio y ciego con una muestra de 109 de los auto-informes recibidos. Ello permitió obtener el índice de acuerdo bruto (o tasa de acuerdo entre evaluadores sobre el total de evaluaciones realizadas) para cada uno de los 6 descriptores de referencia.

Los valores de acuerdo son buenos o muy buenos para los cuatro descriptores del modelo asociados a los méritos docentes acreditados (oscilando entre 0,98 y 0,83). Los dos descriptores vinculados a la valoración del cuestionario cualitativo de autoevaluación del profesor muestran tasa más bajas de acuerdo (0,67 en ambos casos), si bien se puede

considerar un acuerdo aceptable. Conviene en todo caso notar que son muy pocos los desacuerdos extremos, registrándose esencialmente discrepancias asociadas al desplazamiento por la escala, posiblemente asociados a cierta variabilidad en el nivel de exigencia/severidad. Tales discrepancias por tanto no parecen indicar problemas de definición o estructura de la rúbrica y posiblemente se pueden aminorar de modo sustancial profundizando en las sesiones de formación y calibración con el equipo de evaluadores en la próxima edición.

En todo caso el comportamiento de los evaluadores pares muestra un perfil coherente con la tarea asignada, encontrándose mayor acuerdo en la codificación de los méritos cuantitativos y una tasa menor y aceptable en la valoración de la reflexión del profesorado sobre su propia práctica docente.

4. Análisis de los resultados de la evaluación

Los resultados del programa DOCENTIA-UCM están referidos a la participación y cobertura del programa y a la distribución de los resultados del mismo y su capacidad de discriminación. Aunque este informe se centra lógicamente en el nuevo modelo, se proporcionan datos que permitan considerar el contexto general de transición en el que se ha llevado a cabo este primer año de implantación y en el que convive con el programa Docentia en extinción.

4.1. Participación y cobertura general

- **Inscripción del profesorado** en el programa Docentia, en cualquiera de las tres vías de participación (nuevo DOCENTIA-UCM, Plan Anual de Encuestas y Docentia en extinción):

- ✓ **4015 profesores**, lo que representa el 74% del profesorado evaluable en la UCM (N= 5423)

Un indicador adicional de cobertura, referido a la extensión de la docencia evaluada, puede ser definido como la proporción de actividades docentes que es seleccionada por el profesorado inscrito para someter a evaluación/encuesta. En este sentido tenemos que:

- El 55,2% del profesorado seleccionó el 100% de sus actividades docentes evaluables para su encuesta/evaluación.
 - El 61% del profesorado seleccionó al menos el 65% de sus actividades docentes evaluables para su encuesta/evaluación, que es el requisito para optar a la evaluación excelente.

Estos indicadores generales hablan de una respuesta inicial globalmente positiva del profesorado complutense.

- **Finalización efectiva de los procesos** (nuevo DOCENTIA-UCM, Plan Anual de Encuestas o Docentia en extinción):
 - ✓ **3543** profesores, lo que representa:
 - El 88% del profesorado inscrito
 - El 65,3% del profesorado evaluable en la UCM (N= 5423).

En la tabla 2 se muestran más específicamente los datos generales de participación y cobertura del nuevo modelo DOCENTIA-UCM (resaltados con fondo azul) y su desglose por centros. Igualmente se muestran los datos de participación y cobertura del Plan Anual de Encuestas - PAE (pieza clave dentro del mismo y esencial para la incorporación progresiva a la evaluación trienal establecida en el nuevo modelo) y los del programa ya en extinción.

Tabla 2. Participación del profesorado complutense en el programa Docentia

DATOS PROFESORADO	Total centro	DOCENTIA-UCM inscritos (previa invitación)	DOCENTIA-UCM Evaluados	DOCENTIA-UCM % participación	Completan Plan Anual Encuestas	Evaluados Docentia en extinción	Total completa procesos Docentia	% completa procesos Docentia sobre total
UCM	5423	726	666	91,7	1582	1295	3543	65,3
Bellas Artes	172	26	25	96,2	41	50	116	67,4
CC. Biológicas	181	7	7	100,0	55	70	132	72,9
CC. de la Información	235	59	56	94,9	51	67	174	74,0
CC. de la Documentación	43	11	8	72,7	11	13	32	74,4
CC. Económicas y Empres.	397	91	82	90,1	114	100	296	74,6
CC. Físicas	186	38	36	94,7	66	54	156	83,9
CC. Geológicas	112	10	10	100,0	44	24	78	69,6
CC. Matemáticas	137	14	12	85,7	68	29	109	79,6
CC. Políticas y Sociología	314	31	30	96,8	88	89	207	65,9
CC. Químicas	264	25	23	92,0	89	98	210	79,5
Comercio y Turismo	39	12	11	91,7	1	18	30	76,9
Derecho	356	45	42	93,3	113	80	235	66,0
Educación	317	67	60	89,6	86	82	228	71,9
Enfermería, Fisio. y Podol.	64	9	7	77,8	17	18	42	65,6
Estudios Estadísticos	34	11	10	90,9	10	11	31	91,2
Farmacia	222	23	22	95,7	101	48	171	77,0
Filología	346	60	57	95,0	100	89	246	71,1
Filosofía	77	9	9	100,0	35	19	63	81,8
Geografía e Historia	281	57	53	93,0	69	74	196	69,8
Informática	139	47	46	97,9	35	40	121	87,1
Medicina	743	9	9	100,0	134	71	214	28,8
Odontología	138	4	3	75,0	28	39	70	50,7
Óptica y Optometría	71	8	8	100,0	19	23	50	70,4
Psicología	205	43	32	74,4	87	55	174	84,9
Trabajo Social	49	6	4	66,7	11	24	39	79,6
Veterinaria	247	4	4	100,0	102	10	116	47,0

Sobre los resultados de participación en la evaluación conforme al nuevo **Docentia-UCM**, hay que señalar que la respuesta a la invitación es amplia. Y si bien el porcentaje global de profesorado que completa el proceso puede valorarse también positivamente (92%), el diagnóstico de causas de abandono y la identificación de centros con tasas menores de finalización del proceso señala vías de actuación para reforzar y asegurar la participación completa del profesorado en este nuevo marco de evaluación obligatoria.

También conviene destacar que se consiguió el objetivo de incluir en el primer año de implantación del modelo a profesorado de todos los centros de la UCM. Esta es una cuestión importante pues permitió testar el mismo en la gran heterogeneidad de escenarios docentes que caracteriza a nuestra universidad.

La introducción del **Plan Anual de Encuestas** procuró que, junto con la participación en los procesos reglados de evaluación en el presente curso, un volumen importante de docentes se incorporaran al ciclo de evaluación de la actividad docente definido por el nuevo modelo. El número de profesorado inscrito y que completa el proceso es valorado como positivo en este primer año. Sin embargo un objetivo a perseguir en relación con el PAE, esencial para desplegar el nuevo modelo, es aumentar sensiblemente el número de solicitudes. En las campañas de difusión se debe hacer especialmente énfasis en esta nueva vía, que es la que a la postre alimenta y da sostenibilidad al nuevo modelo en el medio plazo.

Finalmente, conviene tener presente que en este primer año de implantación del nuevo modelo un número muy elevado de profesorado complutense ha seguido siendo evaluado conforme al **modelo en extinción**. La alta demanda de esta vía puede explicarse por la necesidad percibida del profesorado de contar con certificación de la calidad de su actividad docente, debido a la obligatoriedad establecida por la UCM y su presencia como requisito en los procesos de promoción del profesorado en la UCM y en los procesos de acreditación nacional gestionados por ANECA.

4.2. Distribución de resultados de la evaluación en el nuevo modelo DOCENTIA-UCM

En este epígrafe se informa de los resultados del nuevo programa DOCENTIA-UCM tanto en la evaluación del 2016-17 como de los obtenidos tras el proceso de integración y yuxtaposición de las tres evaluaciones que componen el resultado final de la evaluación trienal y que tendrá validez durante el periodo 2017-20. La distribución de estos datos se puede ver en la tabla 3.

Tabla 3 Distribución global de resultados de la evaluación en el nuevo modelo DOCENTIA-UCM y en el modelo en extinción

RESULTADOS	Docentia en extinción*		DOCENTIA-UCM 2016-2017		DOCENTIA-UCM trienal (2014-2015 a 2016-2017)	
	N	%	N	%	N	%
Excelente	379	29,3	113	17,0	160	23,9
Muy positiva	785	60,6	130	49,5	479	71,9
Positiva	124	9,6	201	30,2	27	4,2
No positiva	7	0,5	22	3,3	0	0,0
Total	1295	100,0	666	100,0	666	100,0

* Se incluyen los resultados correspondientes al modelo en extinción a efectos de comparación

Los resultados obtenidos por el profesorado en el curso 2016-17 del nuevo **Docentia-UCM** pueden valorarse positivamente. Parece claro que el nuevo modelo, al menos en este primer curso de aplicación, ha resultado ser más discriminativo que el hasta ahora en vigor. Esta mayor discriminación se expresa especialmente en una distribución mucho más equilibrada en las categorías intermedias (muy positiva y positiva). También aumenta ligeramente la que venía siendo testimonial tasa de evaluaciones no positivas. La categoría excelente se mantiene en la línea de lo que ha venido siendo habitual, en torno al $20\% \pm 5$. En la tabla 4 pueden verse los resultados desglosados por centro y en la tabla 5 por figura docente.

Los resultados obtenidos por el profesorado para el periodo trienal del programa **Docentia-UCM** reflejan lógicamente parte de los resultados obtenidos en las evaluaciones anteriores. Conviene notar que la categoría de evaluación no positiva sólo se podía obtener si se contaba con dos evaluaciones positivas anteriores (situación muy restringida dadas las características de la muestra invitada) y una evaluación no positiva en el curso presente. También conviene notar que posiblemente la capacidad de discriminación del modelo se verá atenuada en el periodo de transición por la naturaleza de las muestras participantes y el procedimiento de yuxtaposición empleado para la obtención de la evaluación final trienal. La figura 3 muestra la distribución de resultados DOCENTIA-UCM por facultades.

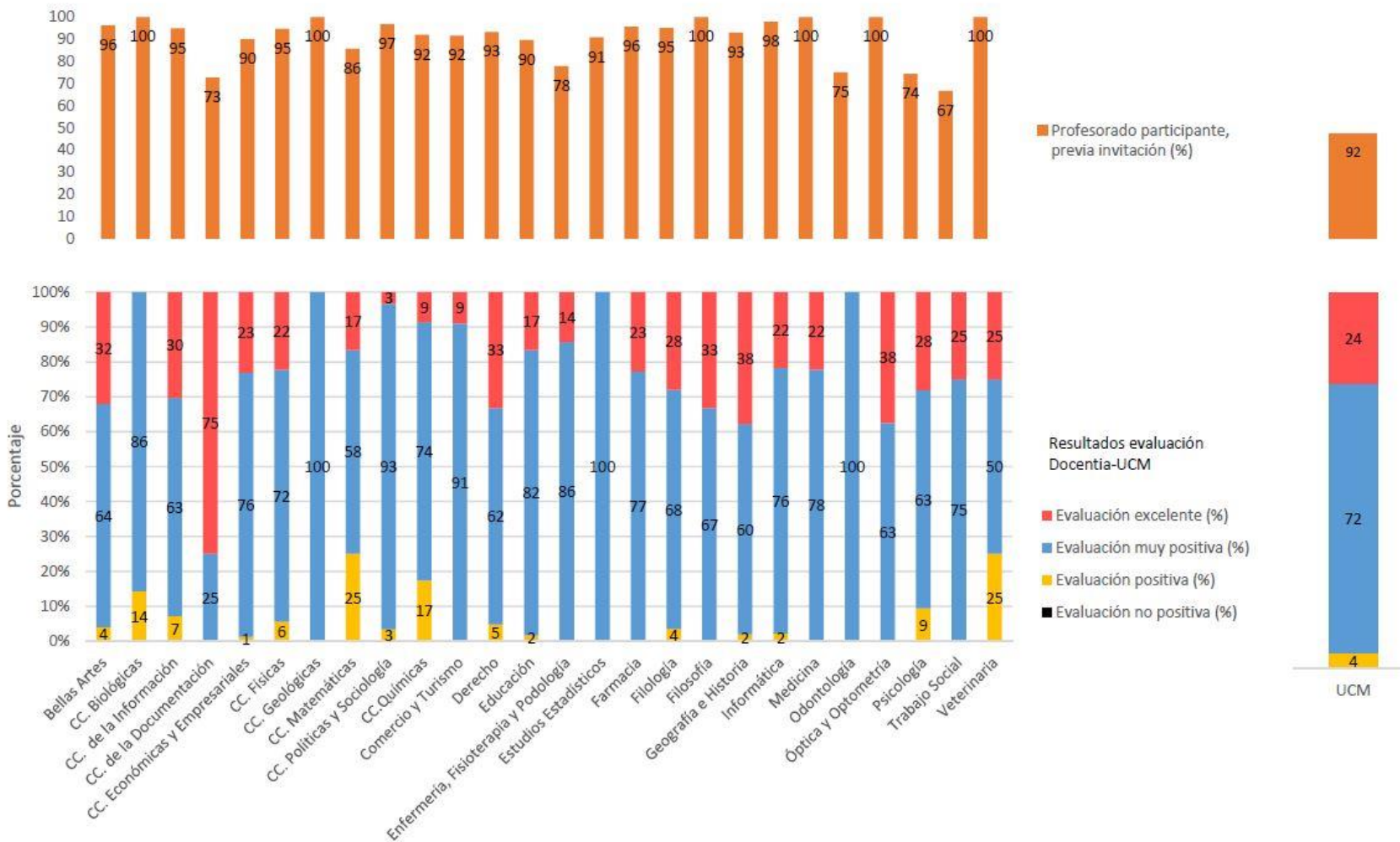
Tabla 4. Distribución de resultados de la evaluación en el nuevo modelo DOCENTIA-UCM para el curso 2016-2017 por centros

Resultados	Excelente		Muy positiva		Positiva		No positiva	
	N	%	N	%	N	%	N	%
Bellas Artes	6	24,0	13	52,0	6	24,0	0	0,0
Ciencias Biológicas	0	0,0	4	57,1	2	28,6	1	14,3
Ciencias de la Documentación	5	62,5	2	25,0	1	12,5	0	0,0
Ciencias de la Información	13	23,2	24	42,9	16	28,6	3	5,4
Ciencias Económicas y Empresariales	14	17,1	33	40,2	34	41,5	1	1,2
Ciencias Físicas	7	19,4	17	47,2	10	27,8	2	5,6
Ciencias Geológicas	0	0,0	7	70,0	3	30,0	0	0,0
Ciencias Matemáticas	1	8,3	3	25,0	5	41,7	3	25,0
Ciencias Políticas y Sociología	0	0,0	17	56,7	12	40,0	1	3,3
Ciencias Químicas	2	8,7	11	47,8	6	26,1	4	17,4
Comercio y Turismo	0	0,0	6	54,5	5	45,5	0	0,0
Derecho	10	23,8	18	42,9	13	31,0	1	2,4
Educación	7	11,7	36	60,0	17	28,3	0	0,0
Enfermería, Fisioterapia y Podología	0	0,0	4	57,1	3	42,9	0	0,0
Estudios Estadísticos	0	0,0	7	70,0	3	30,0	0	0,0
Farmacia	4	18,2	15	68,2	3	13,6	0	0,0
Filología	11	19,3	28	49,1	17	29,8	1	1,8
Filosofía	3	33,3	4	44,4	2	22,2	0	0,0
Geografía e Historia	12	22,6	31	58,5	9	17,0	1	1,9
Informática	7	15,2	26	56,5	12	26,1	1	2,2
Medicina	0	0,0	6	66,7	3	33,3	0	0,0
Odontología	0	0,0	1	33,3	2	66,7	0	0,0
Óptica	2	25,0	5	62,5	1	12,5	0	0,0
Psicología	8	25,0	10	31,3	12	37,5	2	6,3
Trabajo Social	0	0,0	2	50,0	2	50,0	0	0,0
Veterinaria	1	25,0	0	0,0	2	50,0	1	25,0

Tabla 5. Distribución de resultados de la evaluación en el nuevo modelo DOCENTIA-UCM para el curso 2016-2017 por figura docente

Resultado Evaluación	N	%
EXCELENTE		
Catedrático de Universidad	5	4,4
Investigador Contratado	1	0,9
Profesor Asociado	7	6,2
Profesor Ayudante Doctor	5	4,4
Profesor Contratado Doctor	48	42,5
Profesor Titular de Escuela Universitaria	1	0,9
Profesor Titular de Universidad	46	40,7
Total	113	100,0
MUY POSITIVA		
Catedrático de Escuela Universitaria	1	0,3
Catedrático de Universidad	23	7,0
Profesor Asociado	38	11,5
Profesor Ayudante Doctor	18	5,5
Profesor Colaborador	1	0,3
Profesor Contratado Doctor	112	33,9
Profesor Titular de Escuela Universitaria	8	2,4
Profesor Titular de Universidad	129	39,1
Total	330	100,0
POSITIVA		
Catedrático de Escuela Universitaria	2	1,0
Catedrático de Universidad	17	8,5
Otros	1	0,5
Profesor Asociado	36	17,9
Profesor Ayudante Doctor	5	2,5
Profesor Colaborador	3	1,5
Profesor Contratado Doctor	61	30,3
Profesor Emérito	1	0,5
Profesor Titular de Escuela Universitaria	5	2,5
Profesor Titular de Universidad	69	34,3
Profesor Visitante	1	0,5
Total	201	100,0
NO POSITIVA		
Catedrático de Universidad	3	13,6
Profesor Asociado	2	9,1
Profesor Ayudante Doctor	1	4,5
Profesor Contratado Doctor	5	22,7
Profesor Titular de Universidad	11	50,0
Total	22	100,0

Figura 3. Distribución de resultados de la evaluación en el nuevo modelo DOCENTIA-UCM para el periodo trienal (2014-2015 a 2016-2017) por centros



Más allá de los comentarios realizados sobre el conjunto de la UCM, en la distribución de los resultados de la evaluación trienal por facultades se observa:

- Hay cinco facultades (CC. Matemáticas, Veterinaria, CC. Químicas, CC. Biológicas y Psicología) en las que el modelo DOCENTIA-UCM muestra mayor capacidad de discriminación, pues en ellas se encuentra que hay más de un 9% del profesorado evaluado en la categoría Positivo.
- Hay un conjunto de facultades especialmente homogéneas en las calificaciones obtenidas por los docentes. Destacan CC. Geológicas, Estudios Estadísticos y Odontología donde el 100% de los profesores son calificados como Muy Positivos. En la Facultad de CC. Biológicas el 86% de los profesores son valorados como Muy Positivos. Y en la Facultad de CC. De la Documentación, el 75% de los profesores son calificados como Excelentes.
- Destacaríamos en último lugar un conjunto de facultades en las que el 30% o más de sus profesores son calificados como Excelentes, en esta circunstancia estarían la ya mencionada CC. De la Documentación, junto a Bellas Artes, Ciencias de la Información, Derecho, Filosofía, Geografía e Historia y Óptica y Optometría.

La distribución de resultados por facultades también acusa el efecto del modelo de yuxtaposición, que si bien otorga preeminencia a la evaluación anual del 2016-17, incorpora las anteriores evaluaciones. Si a ello unimos la selección de la muestra invitada en el curso 2016-17, se explica que la capacidad de discriminación del modelo se vea enmascarada, como pone de manifiesto la comparación entre distribuciones de DOCENTIA-UCM en el curso 2016-17 y en el periodo 2014-2017.

Finalmente, en la tabla 6 puede verse la distribución de puntuaciones en la evaluación trienal por figura docente.

Tabla 6. Distribución de resultados de la evaluación en el nuevo modelo DOCENTIA-UCM para el periodo trienal (2014-2015 a 2016-2017) por figura docente

Resultado Evaluación	N	%
EXCELENTE		
Catedrático de Universidad	7	4,4
Investigador Contratado	1	0,6
Profesor Asociado	12	7,5
Profesor Ayudante Doctor	6	3,8
Profesor Contratado Doctor	66	41,5
Profesor Titular de Escuela Universitaria	4	2,5
Profesor Titular de Universidad	63	39,6
Total	159	100,0
MUY POSITIVA		
Catedrático de Escuela Universitaria	3	0,6
Catedrático de Universidad	38	7,9
Otros	1	0,2
Profesor Asociado	68	14,2
Profesor Ayudante Doctor	22	4,6
Profesor Colaborador	4	0,8
Profesor Contratado Doctor	154	32,2
Profesor Emérito	1	0,2
Profesor Titular de Escuela Universitaria	10	2,1
Profesor Titular de Universidad	177	37,0
Profesor Visitante	1	0,2
Total	479	100,0
POSITIVA		
Catedrático de Universidad	3	10,7
Profesor Asociado	3	10,7
Profesor Ayudante Doctor	1	3,6
Profesor Contratado Doctor	6	21,4
Profesor Titular de Universidad	15	53,6
Total	28	100,0

4.3. Distribución de resultados de la evaluación en el Programa Docencia en extinción

En las tablas 7 y 8 puede verse la distribución detallada por centro y figura docente de los resultados generales mostrados para el programa en extinción en el epígrafe anterior (ver tabla 3).

Tabla 7. Distribución de resultados de la evaluación en el Programa Docencia en extinción para el curso 2016-2017 por centros

Resultados	EXCELENTE		MUY POSITIVA		POSITIVA		NO POSITIVA	
	N	%	N	%	N	%	N	%
F. Bellas Artes	15	30,0	34	68,0	1	2,0	0	0,0
F. Ciencias Biológicas	23	32,9	43	61,4	4	5,7	0	0,0
F. Ciencias de la Documentación	5	38,5	7	53,8	1	7,7	0	0,0
F. Ciencias de la Información	19	28,4	44	65,7	4	6,0	0	0,0
F. Ciencias Económicas y Empresariales	15	15,0	64	64,0	20	20,0	1	1,0
F. Ciencias Físicas	12	22,2	32	59,3	10	18,5	0	0,0
F. Ciencias Geológicas	8	33,3	13	54,2	3	12,5	0	0,0
F. Ciencias Matemáticas	4	13,8	18	62,1	6	20,7	1	3,4
F. Ciencias Políticas y Sociología	28	31,5	56	62,9	3	3,4	2	2,2
F. Ciencias Químicas	15	15,3	63	64,3	20	20,4	0	0,0
F. Comercio y Turismo	5	27,8	11	61,1	2	11,1	0	0,0
F. Derecho	21	26,3	53	66,3	6	7,5	0	0,0
F. Educación	31	37,8	44	53,7	7	8,5	0	0,0
F. Enfermería, Fisioterapia y Podología	7	38,9	10	55,6	1	5,6	0	0,0
F. Estudios Estadísticos	2	18,2	7	63,6	2	18,2	0	0,0
F. Farmacia	22	45,8	24	50,0	2	4,2	0	0,0
F. Filología	22	24,7	61	68,5	5	5,6	1	1,1
F. Filosofía	7	36,8	11	57,9		0,0	1	5,3
F. Geografía e Historia	19	25,7	48	64,9	7	9,5	0	0,0
F. Informática	10	25,0	23	57,5	7	17,5	0	0,0
F. Medicina	34	47,9	33	46,5	4	5,6	0	0,0
F. Odontología	19	48,7	19	48,7	1	2,6	0	0,0
F. Óptica	11	47,8	10	43,5	2	8,7	0	0,0
F. Psicología	12	21,8	40	72,7	3	5,5	0	0,0
F. Trabajo Social	9	37,5	12	50,0	2	8,3	1	4,2
F. Veterinaria	5	50,0	4	40,0	1	10,0	0	0,0

Tabla 8. Distribución de resultados de la evaluación en el Programa Docencia en extinción para el curso 2016-2017 por figura docente

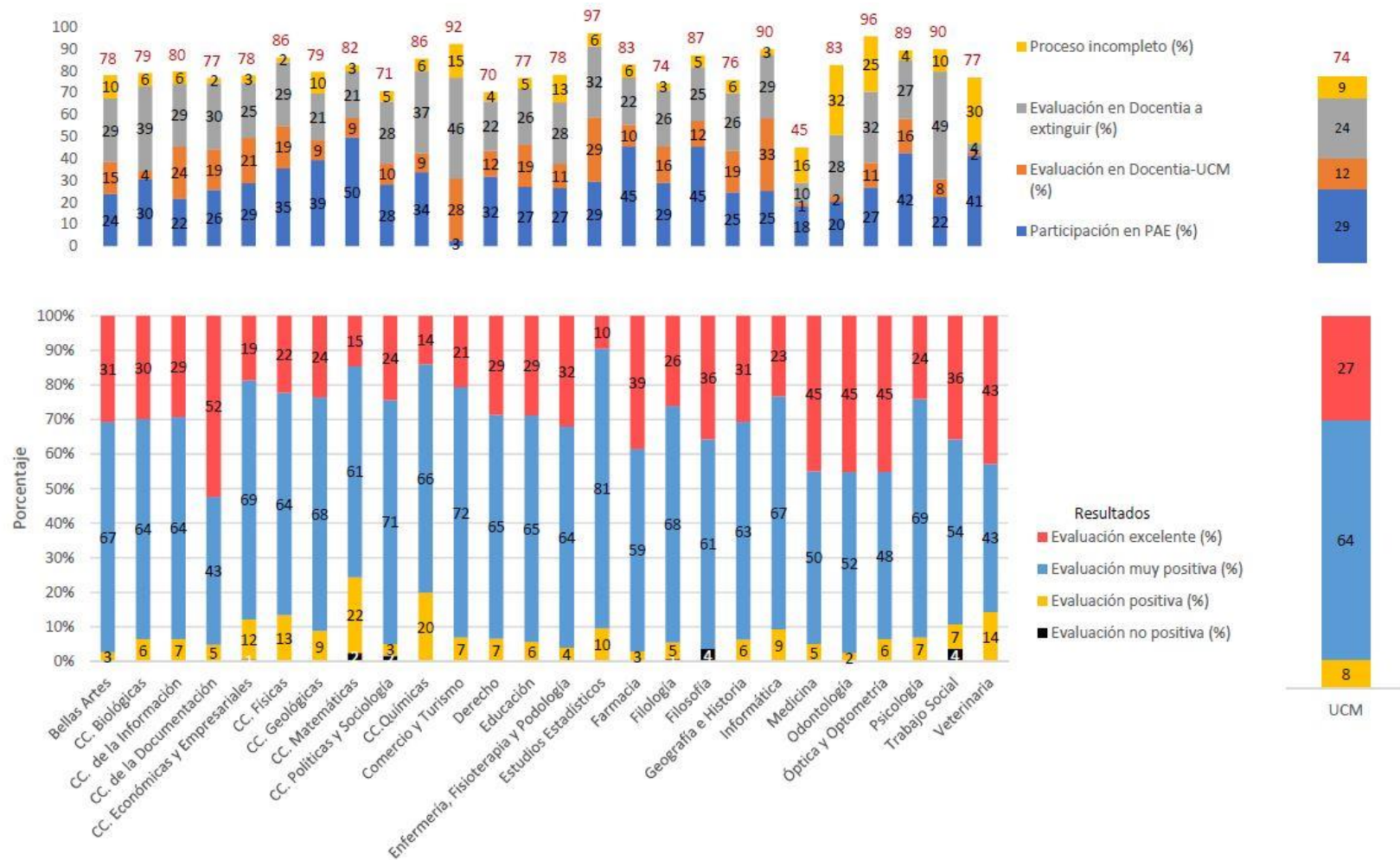
Resultados evaluación	N	%
EXCELENTE		
Catedrático de Escuela Universitaria	2	0,5
Catedrático de Universidad	20	5,3
Otros	3	0,8
Profesor Asociado	78	20,5
Profesor Ayudante Doctor	20	5,3
Profesor Colaborador	3	0,8
Profesor Contratado Doctor	108	28,4
Profesor Titular de Escuela Universitaria	5	1,3
Profesor Titular de Universidad	139	36,6
Profesor Visitante	2	0,5
Total	379	29,3
MUY POSITIVA		
Catedrático de Escuela Universitaria	1	0,1
Catedrático de Universidad	65	8,3
Investigador Contratado	1	0,1
Otros	12	1,5
Profesor Asociado	201	25,6
Profesor Ayudante Doctor	28	3,6
Profesor Colaborador	6	0,8
Profesor Contratado Doctor	151	19,3
Profesor Emérito	8	1,0
Profesor Titular de Escuela Universitaria	9	1,1
Profesor Titular de Universidad	297	37,9
Profesor Visitante	5	0,6
Total	785	60,6
POSITIVA		
Catedrático de Escuela Universitaria	2	1,6
Catedrático de Universidad	17	13,7
Profesor Asociado	23	18,5
Profesor Ayudante Doctor	4	3,2
Profesor Colaborador	4	3,2
Profesor Contratado Doctor	21	16,9
Profesor Emérito	2	1,6
Profesor Titular de Escuela Universitaria	1	0,8
Profesor Titular de Universidad	49	39,5
Profesor Visitante	1	0,8
Total	124	9,6
NO POSITIVA		
Profesor Asociado	4	57,1
Profesor Contratado Doctor	1	14,3
Profesor Titular de Escuela Universitaria	1	14,3
Profesor Titular de Universidad	1	14,3
Total	7	0,5

4.4. Síntesis de resultados

La figura 4 muestra una síntesis tanto de la participación como de los resultados del programa Docentia en el curso 2016-17 en las tres vías de participación descritas en este informe.

Los datos de inscripción en el programa Docentia, en cualquiera de sus modalidades, son esperanzadores, pues el 74% de los docentes han querido inscribirse, si bien el 9% no ha completado el proceso de evaluación o de encuestas. La participación en Docentia-UCM está restringida por la invitación a un grupo de profesores y profesoras con un conjunto determinado de requisitos (descritos en el epígrafe 2).

Figura 4. Distribución Profesorado participante en la convocatoria Docente (todas las modalidades) - Resultados por centro y total UCM en 2016-2017



4.5. Reclamaciones

La información mostrada en el epígrafe anterior corresponde a los datos finales consolidados una vez completados los procesos de alegación iniciados a instancias del profesorado que presentó reclamación. Concretamente se recibieron un total de 38 reclamaciones a los informes individuales de evaluación del Programa docente, lo que representa un 1,9 % sobre el total de los 1961 informes emitidos. Las alegaciones fueron estudiadas por la Comisión de reclamaciones, cuya composición se hizo pública en la web del programa (<https://www.ucm.es/programadocentia>). Se modificaron 11 de los expedientes afectados (28,9%), estimándose totalmente las alegaciones presentadas en 9 expedientes y parcialmente en otros 2.

5. Satisfacción y percepciones de los agentes implicados en el nuevo modelo DOCENTIA-UCM

Al término del primer año de implantación del programa DOCENTIA-UCM se llevó a cabo una meta-evaluación que permitiera la mejora del mismo a la luz de las percepciones y opiniones de los principales agentes involucrados en su despliegue.

5.1. Profesorado participante en DOCENTIA-UCM

Se aplicó un cuestionario de valoración del programa a los profesores que participaron en el programa, que recibió respuestas del 67% de los mismos (n= 428). Los resultados generales pueden verse en la figura 5.

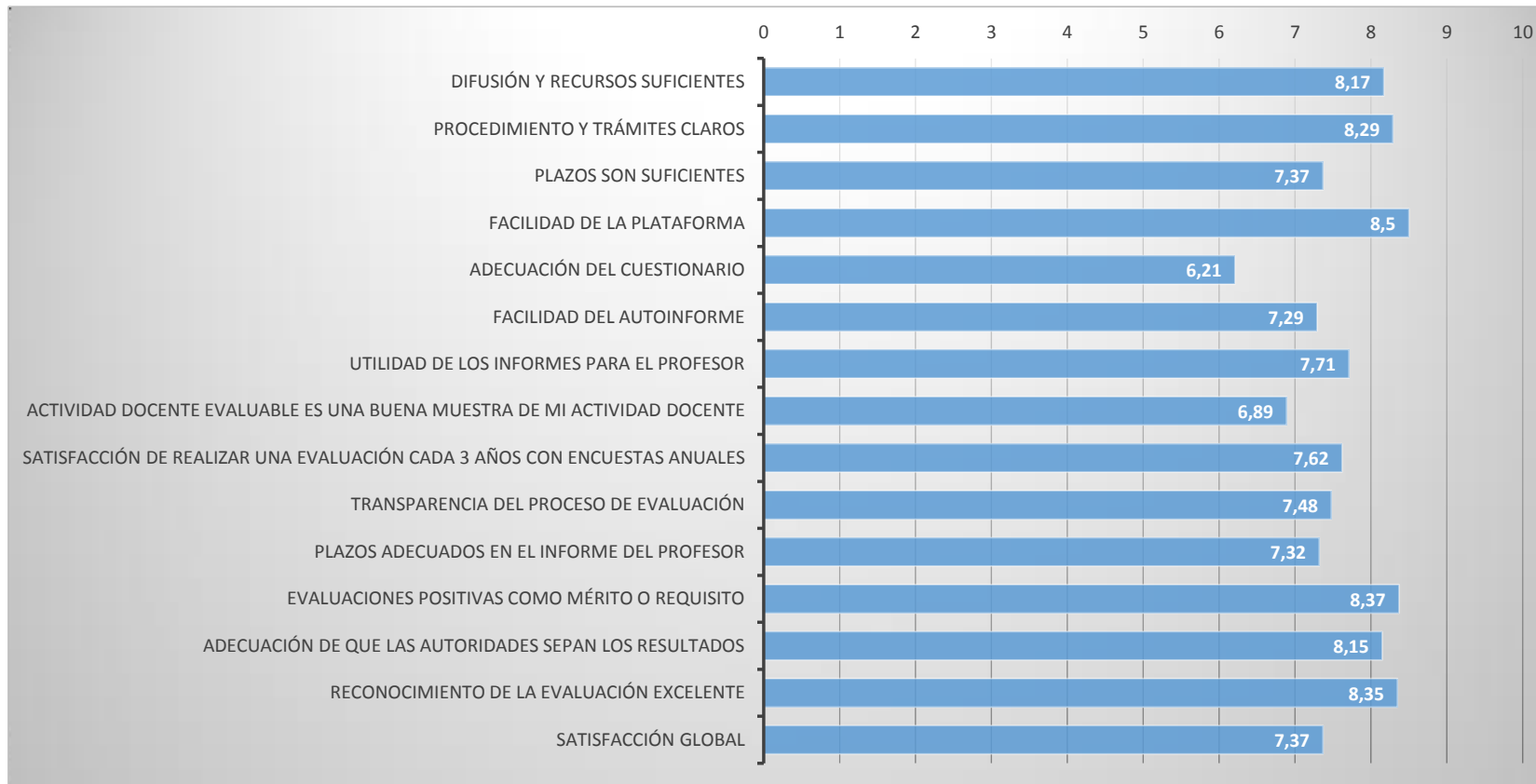
La valoración del programa DOCENTIA-UCM por parte de los profesores participantes es satisfactoria y homogénea en sus altas valoraciones. Destaca la valoración de la nueva plataforma informática DOCENTIA, uno de los elementos esenciales de la implantación del programa en 2016-17, y la valoración altamente positiva de la introducción de consecuencias de alto impacto para el profesorado como el reconocimiento a la actividad docente excelente y la inclusión como mérito en las políticas transversales que afectan al profesorado.

Se aprecia un consenso y una alta valoración en que la difusión de información ha sido suficiente ($\bar{x} = 8,17$, $s = 1,99$), en que el procedimiento de evaluación y los trámites son claros ($\bar{x} = 8,29$, $s = 1,85$) en que los plazos han sido adecuados ($\bar{x} = 7,33$, $s = 2,54$), y en que la plataforma es sencilla de usar ($\bar{x} = 8,50$, $s = 1,69$). La dificultad del autoinforme del profesor, nuevo en esta convocatoria, ha sido valorado positivamente ($\bar{x} = 7,29$, $s = 2,38$) y también los tiempos para su realización ($\bar{x} = 7,32$, $s = 2,39$), así como otro de los elementos novedosos, que es el carácter trienal de la evaluación ($\bar{x} = 7,62$, $s = 2,57$). Si bien la valoración de la actividad docente evaluable precisa de mejora desde el punto de vista de los profesores implicados ($\bar{x} = 6,89$, $s = 2,62$), así como el cuestionario dirigido a los estudiantes ($\bar{x} = 6,21$, $s = 2,48$). Los profesores consideran útiles los tres tipos de

informes que les ofrece el programa⁷ ($\bar{x} = 7,71$, $s = 2,22$). Es muy destacable la valoración de las consecuencias por parte de los profesores que se muestran muy satisfechos con que las evaluaciones positivas sean consideradas como un mérito o requisito en la carrera académica ($\bar{x} = 8,37$, $s = 2,44$), con que se reconozcan las evaluaciones excelentes ($\bar{x} = 8,35$, $s = 2,59$), y con que los directores de departamento y decanos conozcan los resultados que obtienen ($\bar{x} = 8,15$, $s = 2,62$). Los profesores consideran que el proceso de evaluación es transparente ($\bar{x} = 7,48$, $s = 2,54$) y muestran una satisfacción global con el programa que supera el notable ($\bar{x} = 7,37$, $s = 2,40$).

⁷ Informe de las respuestas ofrecidas por los estudiantes en cada grupo encuestado, informes anuales de los resultados de la evaluación, informe global de validez trianual.

Figura 5. Valoración del programa DOCENTIA-UCM 2016-17 por parte del profesorado



La Figura 6 muestra la satisfacción global con el programa en función de la categoría profesional del profesor. Salvo los profesores colaboradores, que valoran con un aprobado el programa, el resto de las figuras profesionales otorgan una valoración media de 7 o superior, destacando el promedio más alto (9) para los profesores con contrato postdoctoral.

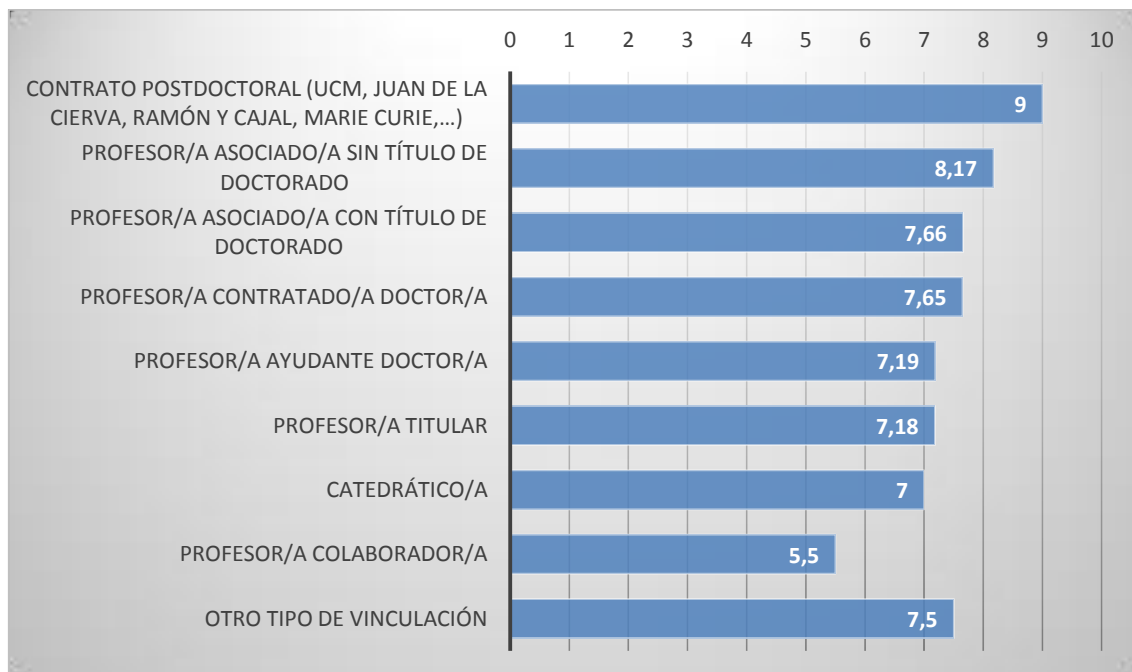


Figura 6. Satisfacción global con el programa DOCENTIA-UCM 2016-17 en función de la figura del profesor

Si atendemos a la satisfacción global promedio por facultades (Figura 7), el programa es valorado insuficientemente en tres centros (CC. Matemáticas, Veterinaria y Odontología). El 73% de los centros de la UCM muestran una satisfacción global promedio igual o superior a 7. Si bien hay espacio para la mejora, la satisfacción global con el nuevo programa es alta.

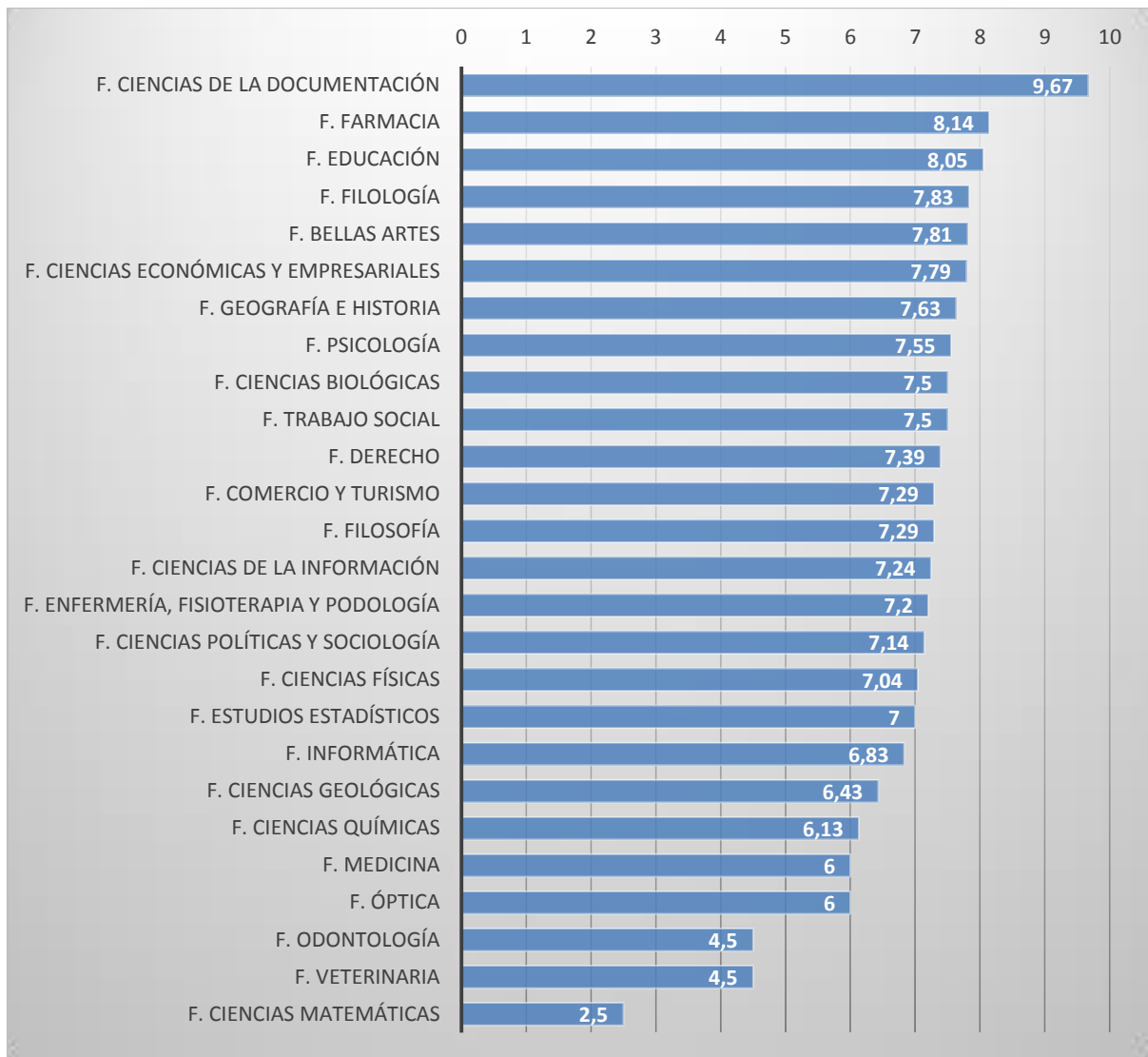


Figura 7. Satisfacción global con el programa DOCENTIA-UCM 2016-17 por facultades

5.2. Evaluadores pares

En diciembre de 2017 se aplicó también un cuestionario de meta-evaluación a los evaluadores-pares, contestando prácticamente la totalidad (N=14, tasa de respuesta 93%). Como se aprecia en la Figura 8, los resultados muestran un gran consenso en todos los aspectos tratados y también una alta valoración de su papel y participación en el programa. Se han mostrado muy satisfechos con la formación recibida para realizar la evaluación ($\bar{x} = 9,57$, $s = 0,51$), con la rúbrica y su aplicación ($\bar{x} = 8,93$, $s = 1$), con la utilidad de los cuestionarios cuantitativo ($\bar{x} = 8,93$, $s = 0,92$) y cualitativo ($\bar{x} = 9,07$, $s = 0,83$), y con la adecuación del autoinforme ($\bar{x} = 9,14$, $s = 0,77$). El único caso en que se registran valores algo más bajos es en el ítem referido al peso del autoinforme en la evaluación final ($\bar{x} = 7,86$, $s = 1,88$). La satisfacción global con el programa DOCENTIA-UCM es también muy alta ($\bar{x} = 9,36$, $s = 0,74$).

En las sugerencias, los evaluadores-pares señalan principalmente:

- La necesidad de más tiempo para realizar el proceso de calificación
- La inclusión de una respuesta automática de confirmación de envío de la evaluación por parte de la Plataforma Docentia-UCM.

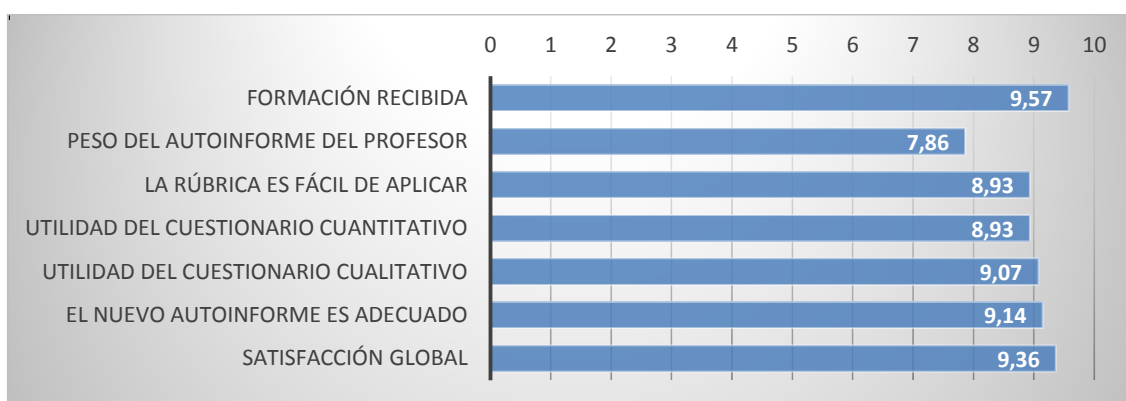


Figura 8. Valoración del programa DOCENTIA-UCM 2016-17 por parte de los evaluadores pares

5.3. Equipos decanales

La Figura 9 muestra los resultados del estudio de satisfacción realizado con los equipos decanales. Son 21 equipos decanales los que han respondido a esta encuesta diseñada ad hoc. Las valoraciones muestran una percepción diferente en algunos aspectos que las recogidas con los profesores evaluados por DOCENTIA-UCM y los evaluadores pares del programa. Destaca por su alta valoración, el reconocimiento de la docencia excelente, la información a las autoridades académicas sobre los resultados específicos de la evaluación, así como la inclusión de la evaluación DOCENTIA como mérito en las políticas transversales del profesorado. Destaca por su valoración mejorable, la definición de la

actividad docente evaluable y el apoyo técnico del programa. Estas dos últimas cuestiones influyen grandemente en la satisfacción general con el programa.

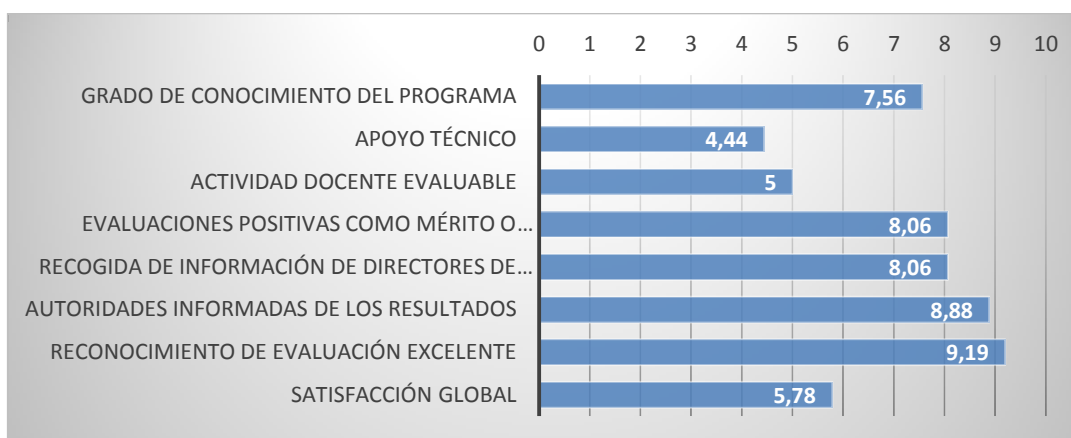


Figura 9. Valoración del programa DOCENTIA-UCM 2016-17 por parte de los equipos decanales

Los tres perfiles de PDI implicados en el programa muestran distinta valoración de la satisfacción global con el mismo, atendiendo al rol que cada uno de ellos representa en DOCENTIA-UCM. Profesores y evaluadores pares muestran una satisfacción global media alta o muy alta (7,37 (s=2,40) y 9,36 (s=0,74), respectivamente). Mientras que los equipos decanales muestran mayor discrepancia y falta de satisfacción (5,78, s= 2,80).

5.4. Alumnado

Dentro del plan de meta-evaluación del Programa DOCENTIA-UCM se realizaron dos grupos de discusión con estudiantes. Ambos fueron realizados el 27 de Noviembre de 2017. El debate fue dirigido y coordinado por la Vicerrectora de Calidad que, junto con dos personas de la Oficina para la Calidad, llevaban el registro de lo expresado por los estudiantes. Los dos grupos correspondieron a la agrupación en Ramas de Conocimiento: a) Estudios de Ciencias Experimentales, Técnicas y Sanitarias, y b) Estudios de CC. Sociales, Artes y Humanidades. Todos los estudiantes eran miembros activos en la comunidad universitaria, siendo representantes de estudiantes o miembros de algunas asociaciones estudiantiles. Mayoritariamente se encontraban matriculados en los últimos años de sus estudios de grado o máster.

De entre las opiniones recogidas destacaremos aquí aquellas directamente vinculadas con propuestas de mejora y valoración de iniciativas directamente relacionadas con su papel en el programa. Concretamente los estudiantes manifiestan que:

- Les gustaría encontrar mayor implicación del estudiantado en el Plan Anual de Encuestas. Particularmente proponen incluir un recordatorio en la portada del Campus Virtual en los periodos de encuestas. También ofrecen la colaboración de las

delegaciones de estudiantes de cada facultad para facilitar una aplicación supervisada en aquellas facultades que así lo planificasen

- Creen necesaria una mayor difusión de las consecuencias de las evaluaciones de la actividad docente.
- Valoran positivamente la inclusión de incentivos a la participación, como el puesto en marcha por primera vez en el curso 2016-2017⁸.

6. Conclusiones: fortalezas, limitaciones y decisiones de mejora para el nuevo modelo DOCENTIA-UCM

Como se ha visto a lo largo de estas líneas, el programa DOCENTIA-UCM es un elemento central en el desarrollo de la actividad académica de la UCM. El profesorado así lo ha entendido y se incorpora y participa en los procesos de evaluación. La consideración de obligatoriedad para todos los profesores UCM y la inclusión, ya en este momento, de consecuencias de alto impacto en las políticas de relacionadas con este programa son además positivamente percibidas.

El conjunto de profesores evaluado, que asciende a un total de 666, es una muestra extensa que ha pasado por todo el proceso. Esta prueba de esfuerzo nos permite afirmar que el programa será generalizable, con algunas mejoras, a mayores volúmenes de profesores. Máxime si se considera que la implantación del nuevo modelo ha coexistido este primer año con el anterior modelo de evaluación⁹, completado por 1295 profesores en el curso 2016-2017.

Entre los aspectos identificados como **fortalezas** que conviene mantener y potenciar destacamos:

- Re-definición completa e impulso efectivo de la política de comunicación y transparencia sobre el programa, sus procedimientos, resultados y consecuencias.
- Diseño y funcionamiento adecuados de la nueva Plataforma DOCENTIA, garantía de sostenibilidad de un programa a gran escala como el implementado en la UCM.
- Diseño y desarrollo adecuados del nuevo proceso de evaluación por pares de los auto-informes del profesorado, con altos niveles de satisfacción con el procedimiento por parte de los evaluadores.
- Altos niveles de satisfacción con el programa del profesorado evaluado.

⁸ Con el objeto de incentivar la participación del estudiantado en el programa, el Consejo de Gobierno de 5 de julio de 2016, a propuesta del Vicerrectorado de Calidad, aprobó una iniciativa consistente en la entrega por sorteo de regalos tecnológicos entre los estudiantes que cumplieran el requisito de haber cumplimentado al menos el 85% de las encuestas solicitadas. El acto de entrega tuvo lugar terminado el curso en un acto celebrado en la Casa del Estudiante, con la presencia de la Vicerrectora de Calidad y el Vicerrector de Estudiantes, entre otros responsables institucionales y miembros de la comunidad universitaria.

⁹ Y lo seguirá haciendo al menos durante el curso 2017-2018, con el fin de que todo el profesorado pueda transitar de un modelo a otro.

Una **limitación** asociada necesariamente a los primeros años de implantación del modelo es la falta de evidencia completa sobre las consecuencias derivadas de los resultados de la evaluación. Puesto que ésta tiene carácter trienal, una buena parte de las mismas se definen al término de ese ciclo o de un ciclo 3+3. Particularmente, la concesión del “tramo-docentia” requiere dos evaluaciones trienales consecutivas al menos positivas; la concesión del premio DOCENTIA, evaluaciones excelentes tras dos evaluaciones trienales consecutivas; la prescripción de nueva evaluación en la próxima convocatoria, de una evaluación trienal no positiva; y la prescripción de procesos de formación docente, de dos evaluaciones trienales sucesivas no positivas. El despliegue de estas actuaciones requiere, por tanto, de dos cursos académicos adicionales al de referencia en este informe.

Las **áreas de mejora** se plantean como decisiones adoptadas para su implantación en el curso 2017-18 y aluden a distintas facetas y/o audiencias implicadas en el modelo.

1. Orientadas a la participación del estudiantado, intensificando la campaña de comunicación:
 - Producir un video informativo breve para su difusión entre todo el alumnado a través del correo electrónico, las redes sociales y la página web del programa.
 - Incluir un recordatorio en el acceso del Campus Virtual durante todo el periodo de encuestas.
 - Mantener y difundir los incentivos para la participación en el Plan Anual de Encuestas por parte del estudiantado (sorteo anual de *gadget* en cada facultad).
2. Orientadas a la participación y cobertura del profesorado, intensificando la campaña de comunicación:
 - Producir un video informativo breve para su difusión entre todo el profesorado a través del correo electrónico y la página web del programa.
 - Intensificar la comunicación con los equipos decanales y con el profesorado de aquellos centros en los que la participación del profesorado es significativamente inferior a la media de la UCM. Diseñar vías de intervención específicas adaptadas a cada contexto.
 - Actualizar y reforzar los recursos documentales generales informativos y de consulta para el profesorado (guía, FAQ, etc.). Reforzar particularmente la información y el acompañamiento al profesorado en la fase de cumplimentación del autoinforme. El carácter novedoso del mismo puede estar en la base del abandono de una parte del profesorado.
 - Reforzar el apoyo técnico a los equipos decanales en general, fijando un calendario de reuniones a lo largo de toda la campaña de evaluación y designando vías e interlocutores estables para proporcionar desde la Oficina de Calidad asesoramiento y consulta en cualquier momento del proceso.

3. Orientadas a la definición de los elementos claves del modelo:

- Ajustar la definición operativa de la docencia evaluable y su descarga en la base de datos institucional GEA en las facultades donde se han detectado problemas de registro y cobertura, principalmente en el área de Ciencias de la Salud (Medicina, Enfermería, Veterinaria, Óptica, Odontología, entre otras). Se organizarán equipos de trabajo mixto integrados por personal de la Oficina de Calidad, los vicedecanatos responsables de calidad y los servicios informáticos de apoyo con el fin de diseñar y desarrollar estrategias ajustadas de optimización de la carga de la docencia en estos centros con características singulares (gran peso de docencia práctica en régimen rotatorio, encargo docente muy fragmentado por alta especialización, etc.)

4. Orientadas a la sostenibilidad del modelo y mejora de las herramientas:

- Continuar con la mejora de la Plataforma DOCENTIA-UCM, tanto en los elementos de acceso público del profesorado como en el desarrollo de la base de datos histórica de la evaluación de cada uno de los profesores UCM.
- Mejorar los tiempos de apertura de la aplicación para el profesorado, al inicio del curso, y de los periodos de encuestas para el estudiantado.

5. Orientadas a la mejora de la formación de los evaluadores pares:

- Duplicar el número de evaluadores pares con relación a la evaluación del 2016-17, empleando el grupo de evaluadores inicial como motor de formación para el nuevo conjunto de evaluadores pares
- Generar una bolsa de evaluadores formados con actualizaciones anuales para abordar de forma sistemática la evaluación de la reflexión sobre la docencia.

DOCENTIA-UCM es un programa de evaluación de la actividad docente del profesorado ambicioso, completo, complejo e implementado en el curso 2016-17. Todos los datos mostrados en este informe confirman un cambio en la cultura de la evaluación de la actividad docente del profesorado en la UCM. También muestran un programa en pleno funcionamiento, con necesidad de algunas mejoras, ajustado a las demandas y necesidades de una universidad compleja como la nuestra. Es un programa con medios, herramientas y apoyo de la comunidad universitaria. Y consideramos que también es un programa que se ajusta a los requerimientos de las políticas modernas de calidad universitaria.

Desde un fuerte compromiso institucional con el Programa DOCENTIA y con el esfuerzo necesario, la UCM apuesta sin dudar por la mejora continua y progresiva de sus procedimientos de evaluación de la actividad docente, elemento clave para avanzar en el aseguramiento de la calidad de sus enseñanzas.